

Declaración Ambiental

Enero 2022 – Diciembre 2022

**S/ Reglamentos Europeo:
CE 1221/2009, UE 2017/1505 y UE 2018/2026**

**Sistema comunitario de gestión y
auditoría ambientales (EMAS III)**



1. PRESENTACIÓN DE CIAS COM 2001. Descripción clara e inequívoca del registro de la organización en EMAS y un resumen de sus actividades, productos y servicios y de su relación con organizaciones afines, si procede.
2. POLÍTICA AMBIENTAL Y SISTEMA INTEGRADO DE GESTIÓN. Descripción de la Política medioambiental y una breve descripción del sistema de gestión medioambiental de la organización.
3. ASPECTOS AMBIENTALES. Descripción de todos los aspectos medioambientales directos e indirectos significativos que tengan como consecuencia un impacto ambiental significativo de la organización, y una explicación de la naturaleza de este impacto en relación con estos aspectos.
4. PROGRAMA AMBIENTAL Descripción de los objetivos y metas medioambientales en relación con los aspectos e impactos ambientales significativos.

5. COMPORTAMIENTO AMBIENTAL. Resumen de la información disponible sobre el comportamiento de la organización respecto de sus objetivos y metas medioambientales en relación con su impacto ambiental significativo, se comunicarán los indicadores básicos y otros indicadores existentes de comportamiento medioambiental que sean pertinentes.
6. OTROS FACTORES RELATIVOS AL COMPORTAMIENTO AMBIENTAL. Otros factores relativos al comportamiento medioambiental, incluyendo el comportamiento respecto a las disposiciones legales en relación con sus impactos ambientales significativos.
7. LEGISLACIÓN AMBIENTAL Y OTROS REQUISITOS SUSCRITOS. Referencia a los requisitos legales aplicables en materia de medio ambiente.

CIAS COM 2001, S.L. comunica externamente en la presente Declaración Ambiental los resultados más significativos del sistema de gestión ambiental implantado en nuestras instalaciones:

C/ Petrarca, 22 Local 08031 Barcelona
Teléfono: 93 407 40 40 • Fax: 93 407 40 41

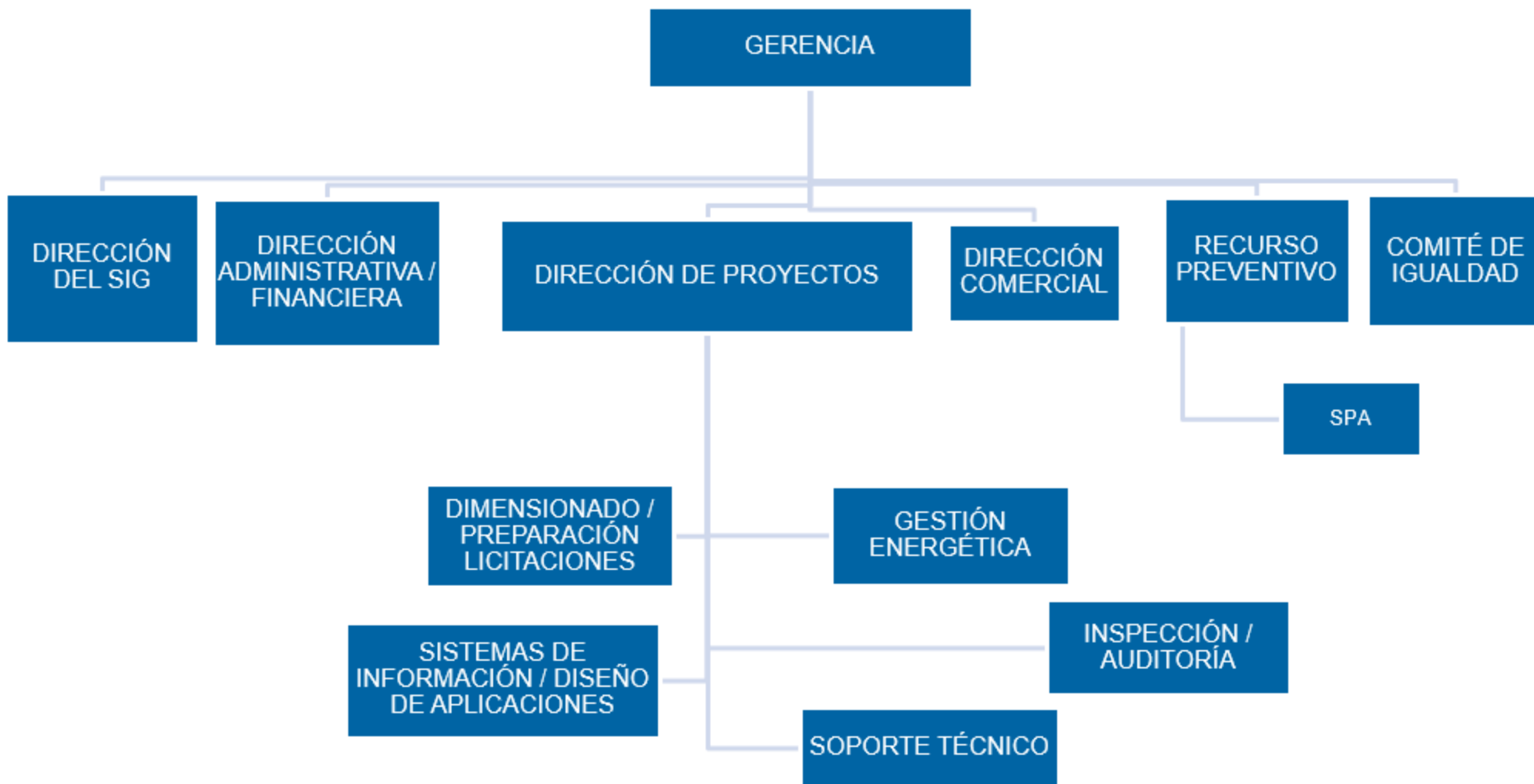
www.ciascom.com

DATOS REGISTRO DE CIAS COM 2001 S.L. EN EL EMAS:

ES-CAT-000305

PRESENTACIÓN

- **CIAS COM 2001 S.L.**, es una empresa consultora orientada al sector de los Servicios Generales (SSGG) en Administraciones Públicas y a la gestión de los activos patrimoniales (*Facility Management*) así como la consultoría y control de calidad en Servicios Sociales. El principal segmento de mercado es la Administración Pública a todos los niveles, así como las grandes Organizaciones Privadas.
- La empresa está compuesta de personas multidisciplinares de la Consultoría (perfiles de ingeniería, economía, arquitectura técnica, ciencias ambientales, psicología, relaciones laborales, etc.), con años de experiencia en el sector.
- Independientes: la empresa es completamente independiente de grupos y empresas de servicios del sector, lo cual garantiza nuestra objetividad.
- La intervención incide en dos puntos críticos: la **optimización** de los servicios y la **racionalización** con el objetivo de dimensionar correctamente los servicios objeto de nuestro estudio.
- Los servicios ofrecidos a las administraciones o empresas clientes serían la realización de inspecciones/auditorías de control de calidad de los diferentes contratos auditados (mantenimiento, limpieza, seguridad, servicios sociales, etc.); asesoramiento y consultoría en el ámbito de esos contratos; gestión energética; soporte técnico; asesoramiento para la redacción de pliegos de condiciones técnicas y dimensionados de servicios.



POLÍTICA DEL SISTEMA INTEGRADO DE GESTIÓN

Misión:

Facilitar procesos de consultoría y asistencia técnica en Servicios Generales dentro de edificios y en Servicios Sociales para personas en organizaciones públicas y privadas.

Visión:

Convertirnos en un referente estatal, como empresa de consultoría y asistencia técnica en Servicios Generales y Servicios Sociales.

Valores:

- **COMPROMISO:** cumplir los requisitos de nuestras partes interesadas pertinentes, prestar servicios de consultoría eficaces y aplicar la legislación vigente en todas nuestras actividades, así como otros requisitos suscritos relacionados con el sistema integrado de gestión.
- **SERVICIO:** flexibilidad y profesionalidad en todas nuestras actuaciones y propuestas realizadas a nuestra clientela.
- **PERSONAL:** formación, sensibilización, motivación y experiencia de todo nuestro personal, que promueve, además de mejorar en nuestras capacidades técnicas, la mejora de nuestro comportamiento ambiental, laboral y de calidad. Para ello se realizan consultas al personal trabajador en todos los ámbitos del sistema integrado de gestión y se favorece su participación para proporcionar condiciones de trabajo seguras y saludables.
- **TECNOLOGÍA:** incorporación constante de nuevas tecnologías para gestionar un sistema de información abierto a todo nuestro personal colaborador y clientela.
- **CALIDAD:** implantación de un sistema de gestión de calidad basado en la mejora continua que garantice un servicio de alto nivel y una imagen de marca innovadora, con un enfoque basado en la identificación de riesgos y oportunidades de nuestros procesos.
- **MEDIO AMBIENTE:** compromiso de protección del medio ambiente, trabajando en la prevención de la contaminación derivada principalmente de nuestros residuos y de las emisiones de los vehículos de la flota y en la gestión eficiente de los recursos naturales y energéticos.
- **SEGURIDAD LABORAL:** utilizar la mejora continua para la prevención de las lesiones y deterioro de la salud como base de todas nuestras actividades laborales mediante la eliminación de peligros y reducción de los riesgos en la seguridad y salud en el trabajo.
- **ÉTICA:** garantizar el comportamiento ético en todas nuestras actuaciones e impulsar la implantación de la responsabilidad social corporativa.
- **IGUALDAD:** fomentar la igualdad de oportunidades entre todo nuestro equipo y garantizar un ambiente de trabajo óptimo donde se pueda desarrollar todo el potencial de nuestro personal y contribuir así a la mejora continua, independientemente de su raza, género, religión, discapacidad u orientación sexual.

SISTEMA DE GESTIÓN AMBIENTAL:

El alcance del SIG es de la totalidad de la organización.

La documentación del sistema de gestión ambiental de **CIAS COM 2001, S.L.** incluye:

- La política, objetivos y metas ambientales.
- Un manual de gestión integrada, que describe el alcance del sistema de gestión ambiental.
- Los procedimientos documentados requeridos por el Reglamento EMAS y, que describen la forma específica para llevar a cabo una actividad o un proceso.
- Las Instrucciones de Trabajo que describen las operaciones a realizar en cada puesto de trabajo además de la gestión ambiental adecuada.
- Los registros requeridos el Reglamento EMAS, que son documentos que presentan resultados obtenidos o proporcionan evidencia de actividades desempeñadas.

SISTEMA DE GESTIÓN AMBIENTAL:

La estructura documental se representa de la siguiente forma:

- 1. MANUAL DEL SISTEMA INTEGRADO DE GESTIÓN**
- 2. POLÍTICA INTEGRADA DE GESTIÓN**
- 3. PROCEDIMIENTOS**
- 4. INSTRUCCIONES**
- 5. REGISTROS**

SISTEMA DE GESTIÓN AMBIENTAL:

Los procedimientos implantados en **CIAS COM 2001, S.L.** son:

PR-001	Control de la información documentada
PR-002	Sistemas de información
PR-003	Planificación estratégica del SIG
PR-004	Formación
PR-005	Mantenimiento de instalaciones
PR-006	Comercial
PR-007	Compras y evaluación de proveedores
PR-008	Dimensionado y coste del servicio
PR-009	Confección del pliego de condiciones
PR-010	Gestión de la central de incidencias y peticiones
PR-011	Auditoría / Inspección

PR-012	Evaluación de la satisfacción del cliente
PR-013	Procedimiento de auditorías internas
PR-014	Control de no conformidades y AACC y AAPP
PR-015	Gestión de aspectos ambientales
PR-016	Gestión de requisitos legales
PR-017	Comunicación
PR-018	Control operacional y seguimiento ambiental
PR-019	Plan de emergencia de SST y ambiental
PR-020	Participación y consulta
PR-021	Identificación de peligros y control de riesgos en el trabajo
PR-022	Control operacional y seguimiento SST
PR-023	Procedimiento de investigación de incidentes

PR-024	Prevención del acoso sexual
PR-025	Evaluación de méritos – En desuso
PR-026	Recursos Humanos
PR-027	Gestión energética
PR-028	Gestión de equipos de medición
PR-029	Soporte técnico
PR-030	Soporte técnico MJU – En desuso
PR-031	Auditoría energética
PR-032	Protocolo para asegurar la igualdad de oportunidades y la no-discriminación de personas LGTBIQ+
PR-033	Diseño de aplicaciones

SISTEMA DE GESTIÓN AMBIENTAL :

Las Instrucciones de trabajo de control operacional son:

- IT-001 Instrucción de Gestión de Residuos
- IT-002 Instrucción de Gestión de Consumos
- IT-003 Instrucción de Buenas Prácticas Ambientales
- IT-005 Instrucción de Conducción Responsable
- IT-006 Instrucción de Generación Informes Digitales
- IT-017 Criterios ambientales a introducir en los PPT
- IT-018 Criterios ambientales aplicables a compras
- IT-022 Instrucción para Tele Trabajo
- IT-032 Instrucción para la movilidad interinsular en Canarias

EVALUACIÓN DE ASPECTOS AMBIENTALES

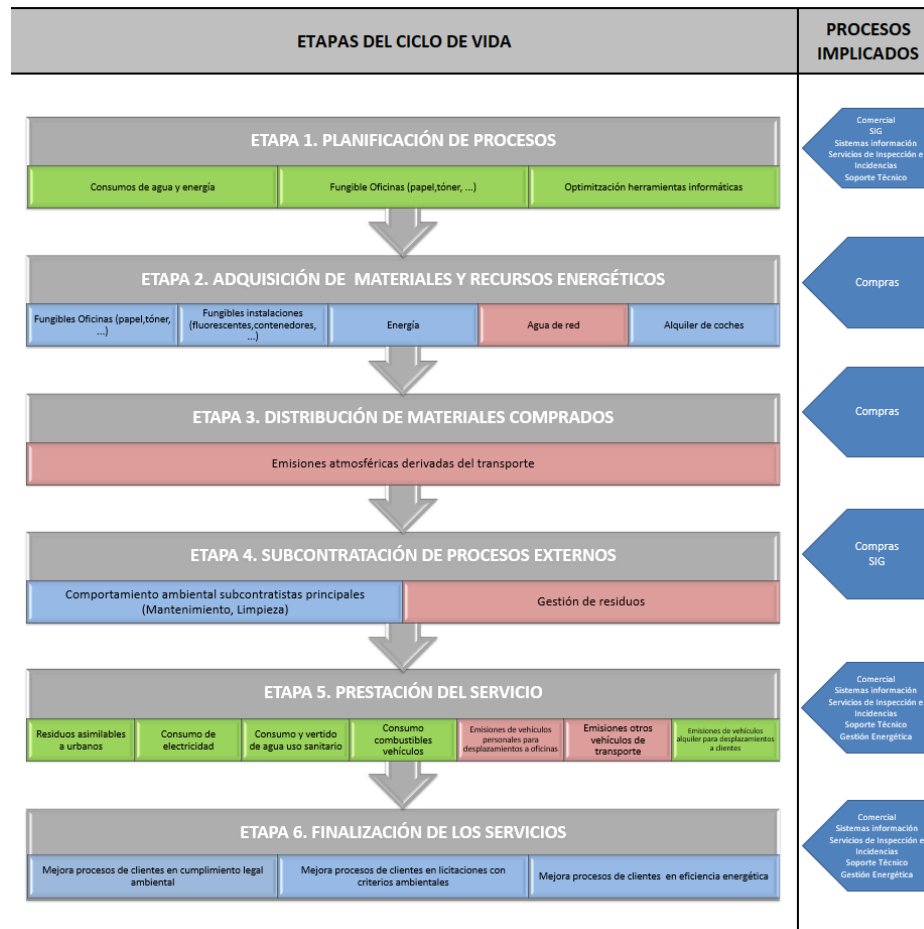
1. Identificar actividades con posible repercusión ambiental y sus aspectos ambientales asociados (aspectos directos e indirectos en condiciones normales, anormales y de emergencia y en condiciones pasadas, presentes y futuras)



REFLEXIÓN DEL CICLO DE VIDA

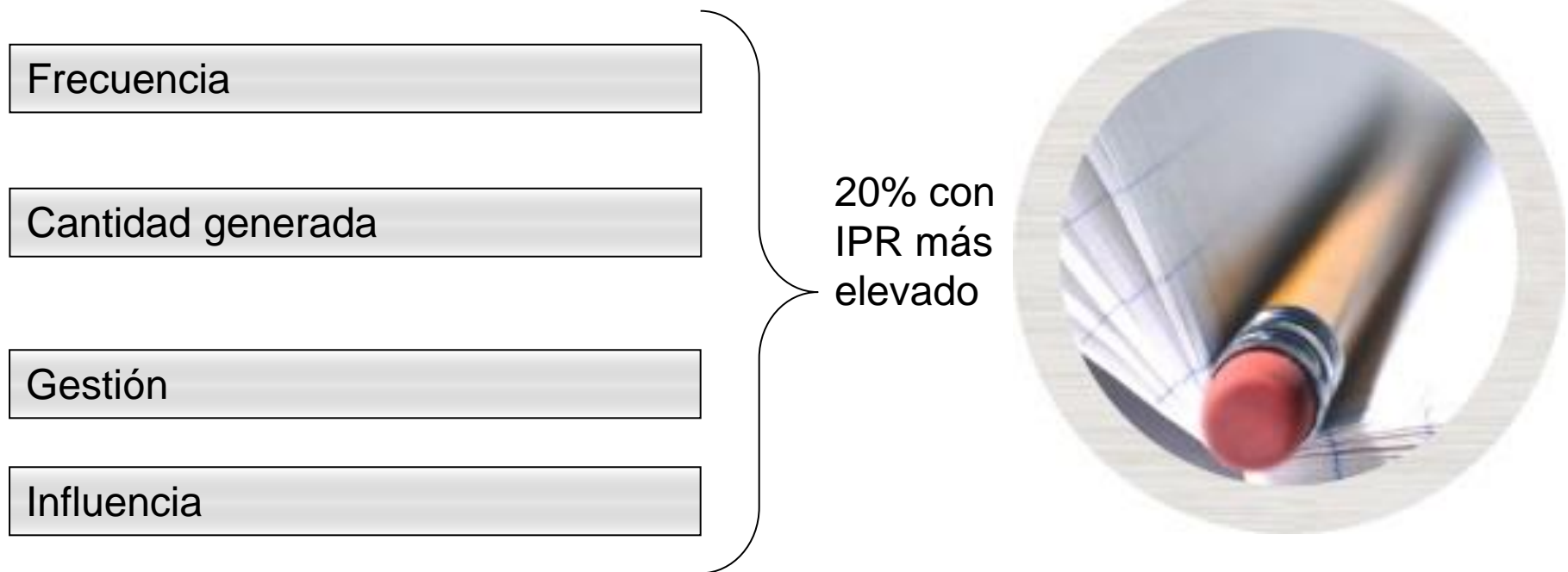
Se han determinado las etapas del ciclo de vida de nuestro servicio y cuales son los procesos internos relacionados con estas etapas.

En cada una de ellas se han identificado los aspectos ambientales y se ha evaluado su nivel de influencia, incorporando a nuestra tabla de aspectos ambientales, aquellas con mayor influencia.



EVALUACIÓN DE ASPECTOS AMBIENTALES

2. Definir los criterios internos para evaluar los aspectos identificados



CRITERIOS AMBIENTALES

CRITERIOS	EMISIONES	VERTIDOS	RESIDUOS	CONSUMO RECURSOS NATURALES Y ENERGIA	CUESTIONES LOCALES	RELACIONADAS CON EL TRANSPORTE	SUBCONTRATISTAS	PROCESOS CLIENTE	CRITERIOS COMPRA	EMERGENCIAS (emisiones)	VALORACIÓN
(F) FRECUENCIA APARICIÓN	ESPORÁDICO (menos 1 vez/año) El aspecto aparece esporádicamente (en RESIDUOS se contempla la frecuencia de recogida) (En Procesos de cliente hacemos referencia a la frecuencia de petición del proyecto)									IMPROBABLE, (> de una vez cada 50 años)	1
	ANUAL El aspecto aparece de 1 a 3 veces al año (en RESIDUOS se contempla la frecuencia de recogida) (En Procesos de cliente hacemos referencia a la frecuencia de petición del proyecto)									POSIBLE, (una vez cada 10 a 50 años)	2
	MENSUAL El aspecto aparece de 4 a 12 veces al año. (en RESIDUOS se contempla la frecuencia de recogida) (En Procesos de cliente hacemos referencia a la frecuencia de petición del proyecto)									PROBABLE, (una vez cada 1 a 10 años)	3
	SEMANAL El aspecto aparece 1 a 2 veces por semana. (en RESIDUOS se contempla la frecuencia de recogida) (En Procesos de cliente hacemos referencia a la frecuencia de petición del proyecto)									ALTAMENTE PROBABLE, (entre 1 vez al mes y 1 al año)	4
	DIARIO El aspecto aparece de forma continuada. (en RESIDUOS se contempla la frecuencia de recogida) (En Procesos de cliente hacemos referencia a la frecuencia de petición del proyecto)									MUY PROBABLE, (< una vez al mes)	5
(Q) CANTIDAD GENERADA	No ha habido fugas/ ni averías que provoquen emisiones incontroladas	Disminuye el consumo/días de limpieza de agua del año anterior	Disminuye el valor respecto el año anterior > 10%.	No ha habido incidencias/reclamaciones	Ha aumentado la flota de vehículos	IMP-111 firmados por proveedores al 100%	Disminuye el valor respecto el año anterior > 5%.	Disminuye el valor respecto el año anterior > 5%.	Ninguna	1	
	Ha habido 1 fuga controlada o menos de 3 averías	Igual que el consumo/días de limpieza de agua del año anterior	Valor entre -10%< X< 10%	Ha habido menos de 3 incidencias/reclamaciones	La flota de vehículos se mantiene igual / Vehículos sin control directo	IMP-111 firmados por proveedores entre 50-99%	Igual al valor del año anterior.	Igual al valor del año anterior.	Conato	3	
	Ha habido más de 3 averías en algún foco	Aumenta el consumo/días de limpieza de agua del año anterior	Aumenta el valor respecto el año anterior > 10%.	Ha habido más de 3 incidencias/reclamaciones	Disminuye la flota de vehículos	IMP-111 firmados por proveedores menos del 50%	Aumenta el valor respecto el año anterior > 5%.	Aumenta el valor respecto el año anterior > 5%.	Emergencia ocurrida	5	
(G) GESTIÓN	Inferior al 50% dels límites establecidos No hay límites establecidos	Productos vertidos no contaminantes (ecológicos)	Reutilización residuos/ Subproductos	Sistema de minimización de consumo	Sistema de aislamiento acústico/vibraciones/ iluminación/ olores No se precisa aislamiento	Vehículos eléctricos	Disposición de un sistema de gestión ambiental	Sin influencia en la decisión final en más del 75% de los proyectos	Criterios ambientales en más 75% del producto y servicio Etiqueta ambiental	Resultados de simulacros de emergencia correctos	1
	Entre el 51-75% dels límites establecidos	Aguas sanitarias	Recogida selectiva y tratamiento o valorización	Buenas prácticas	Buenas prácticas	Vehículos mixtos	Apliación de buenas prácticas	Sin influencia en la decisión final entre el 50% y 74% de los proyectos	Existe ciertos criterios ambientales pero no es su totalidad	Simulacros de emergencia con oportunidades de mejora	3
	Entre el 76-100% dels límites establecidos	Productos vertidos contaminantes	Deposito en vertedero	Sin medidas adicionales	Sin medidas adicionales	Vehiculos con combustible fósil	Sin medidas adicionales	Sin influencia en la decisión final en menos del 50% de los proyectos	Sin criterios ambientales	No se realizan simulacros	5
INFLUENCIA	Con o sin influencia pero sin oportunidades de mejora a aplicar									1	
	Sin influencia pero se pueden aplicar oportunidades de mejora									3	
	Influencia directa y con oportunidades de mejora a aplicar									5	

Los aspectos ambientales significativos identificados en CIAS COM para el período 2022 y, que fueron evaluados según los resultados de 2021, son:

Fase ciclo vida	Origen	Enfoque	Descripción Aspecto ambiental	Directo / indirecto	Condiciones Normales / Anormales / Emergencia	Situación Pasado / Presente / Futuro	Impacto	F	Q	G	I	IPR FxQxGxI
5	General	Relacionadas con el transporte	Logística de viajes - Emisiones CO2	I	Normal	Presente	Contaminación atmosférica	5	5	5	3	375
5	Combustión vehículos propios	Relacionadas con el transporte	Emisiones CO2	D	Normal	Presente	Contaminación atmosférica	5	1	5	5	125
5	Combustión vehículos propios	Relacionadas con el transporte	Emisiones NOx	D	Normal	Presente	Contaminación atmosférica	5	1	5	5	125
5	Combustión vehículos propios	Relacionadas con el transporte	Emisiones partículas (PM)	D	Normal	Presente	Contaminación atmosférica	5	1	5	5	125
5	General	Residuos	Residuo fracción resto	D	Normal	Presente	Contaminación del suelo	5	1	5	5	125
5	General	Recursos naturales y energía	Consumo de combustible	D	Normal	Presente	Consumo recursos naturales	5	1	3	5	75
1-2-5	General	Recursos naturales y energía	Consumo papel	D	Normal	Presente	Consumo recursos naturales	5	5	3	1	75

Para el ejercicio 2022 se definieron 2 objetivos ambientales.

OBJETIVOS

2. Reducción de la energía reactiva.

3. Renting de vehículos eléctricos (0 emisiones) en nuevos contratos.

Resultados obtenidos:

OBJETIVO DE MEJORA	PROCESO RELACIONADO	CUANTIFICACIÓN	ACTIVIDADES REALIZADAS	RECURSOS	RESPONSABLE	PLAZO	MÉTODO PARA EVALUAR RESULTADOS	1r SEM	2o SEM	RESULTADO FINAL
Reducción de la energía reactiva.	Medio Ambiente	Reducción de un 5% frente a los KVarh/persona de 2021	Mantenimiento preventivo y correctivo de las máquinas de clima.	Económicos	Dirección	Diciembre '22	Seguimiento de indicadores de reactiva	Durante el primer semestre de 2021 habíamos consumido 2128 kVar, mientras que en 2022 sólo han sido 148 kVar	Ha habido un 87% de reducción en el consumo de energía reactiva	Ha habido un 87% de reducción en el consumo de energía reactiva Objetivo conseguido
Renting de vehículos eléctricos (0 emisiones) en nuevos contratos.	Medio Ambiente	Nº de vehículos asignados	Contratar renting flexibles de motocicletas eléctricas.	Dedicación de los directores de proyecto y de la Gerencia.	responsables de proyecto / GERENCIA	Diciembre '22	Nº de vehículos asignados	Renting de 10 motos en marzo	Renting de 1 moto en octubre	Renting de 11 motos eléctricas en 2022 Objetivo conseguido

Objetivos ambientales planificados para 2023:

- Calcular la huella de carbono en base a los consumos energéticos, combustible, materiales y agua: debemos hacer búsqueda de información y utilizaremos la calculadora de "Acords voluntaris".

Indicadores ambientales

En 2022 se detecta que los años anteriores se estaba haciendo un cálculo incorrecto de las emisiones de NOx, SO2 y PM y se modifican los cálculos del 2022 y años anteriores.

Además, se incorpora en el consumo eléctrico los consumos derivados de las motos eléctricas dado que anteriormente no se habían tenido en cuenta y actualmente podemos conseguir los datos de consumo de las cargas.

Indicadores ambientales

PROCESO	INDICADOR	FÓRMULA CÁLCULO	OBTENCIÓN DATOS	FREC.	RESULTADO PROMEDIO 2021	RESULTADO PROMEDIO 2022	RESULTADO PLANIFICADO 2022		SITUACIÓN BAJO CONTROL	Responsable
SIG Medio Ambiente	Consumo eléctrico activa	Mwh / persona	Facturas Suministros	Mensual	0,499	0,454	Máximo	1,000	SI	Dirección SIG
		Tn CO2 / persona		Mensual	0,0000	0,1560	Máximo	0,200	SI	Dirección SIG
	Consumo eléctrico reactiva oficina	KVArh/persona		Mensual	61	6	Máximo	50	SI	Dirección SIG
	Consumo de agua oficina	m ³ / persona		Trimestral	2,04	3,37	Máximo	4,00	SI	Dirección SIG
	Consumo carburantes	Litros anuales/ vehículo		Trimestral	815	861	Máximo	1.000	SI	Dirección SIG
		Tn de CO2/Vehículo		Anual	2,04	2,12	Máximo	3,000	SI	Dirección SIG
		Mwh / vehículo		Anual	8,15	8,57	Máximo	10,000	SI	Dirección SIG
	Residuo papel y cartón	Tn/persona	Interna	Trimestral	0,024	0,015	Máximo	0,035	SI	Dirección SIG
	Consumo de papel	Tn/persona	Interna	Anual	0,0041	0,0026	Máximo	0,0050	SI	Dirección SIG
	Residuo plástico	Tn/persona	Interna	Trimestral	0,009	0,009	Máximo	0,012	SI	Dirección SIG
	Residuo basura general	Tn/persona	Interna	Trimestral	0,04206	0,03433	Máximo	0,10000	SI	Dirección SIG
	Productos de limpieza	L/persona	Interna	Anual	0,99310	0,67016	Máximo	1,5	SI	Dirección SIG
	Residuo tóner	Tn/persona	Interna	Anual	0,0002	0,0002	Máximo	0,0005	SI	Dirección SIG

Indicadores ambientales. Energía:

Consumo eléctrico en oficinas: ACTIVA

2020	Ene	Feb	Mar	Abr	May	Jun	Jul	Ago	Sep	Oct	Nov	Dic	TOTAL Mwh	TOTAL Tn CO2
MWh	1,991	1,519	1,161	0,858	1,055	0,983	1,717	1,581	1,142	1,082	1,342	1,878	16,309	0,000
PERSONAS	36	36	36	34	34	34	34	34	34	34	34	34	37,5	37,5
MWh/persona	0,055	0,042	0,032	0,025	0,031	0,029	0,051	0,047	0,034	0,032	0,039	0,055	0,435	0,000
2021	Ene	Feb	Mar	Abr	May	Jun	Jul	Ago	Sep	Oct	Nov	Dic	TOTAL Mwh	TOTAL Tn CO2
MWh	2,404	1,675	1,721	1,418	1,076	1,530	1,447	1,254	1,282	1,024	1,547	1,717	18,095	0,000
PERSONAS	35	35	35	35	35	35	38	38	38	37	37	37	36,3	36,3
MWh/persona	0,069	0,048	0,049	0,041	0,031	0,044	0,038	0,033	0,034	0,028	0,042	0,046	0,499	0,000
2022	Ene	Feb	Mar	Abr	May	Jun	Jul	Ago	Sep	Oct	Nov	Dic	TOTAL Mwh	TOTAL Tn CO2
MWh	1,923	1,580	1,872	1,409	1,619	1,902	2,237	2,231	1,718	1,311	1,369	1,516	20,687	0,000
PERSONAS	37	37	37	48	48	48	53	53	53	53	53	53	47,8	36,3
MWh/persona	0,052	0,043	0,051	0,029	0,034	0,040	0,042	0,042	0,032	0,025	0,026	0,029	0,433	0,000

Desde 2015 la energía contratada es con Nexus Energía y es 100% renovable y, por tanto, no hay emisiones de CO_{2eq} derivadas de nuestro consumo. No obstante, CIAS COM no genera en su actividad energía de fuentes renovables.

Indicadores ambientales. Energía:

Consumo eléctrico de las cargas de motos eléctricas: ACTIVA

2022	Ene	Feb	Mar	Abr	May	Jun	Jul	Ago	Sep	Oct	Nov	Dic	TOTAL	TOTAL Tn CO2
MWh	0,02	0,03	0,04	0,06	0,10	0,09	0,10	0,08	0,13	0,11	0,13	0,09	0,98	0,156
PERSONAS	37	37	37	48	48	48	53	53	53	53	53	53	47,8	36,3
MWh/persona	0,001	0,001	0,001	0,001	0,002	0,002	0,002	0,002	0,002	0,002	0,002	0,002	0,020	0,004

Se incorpora en 2022 la recogida de datos de consumo eléctrico derivado de las cargas de las motos eléctricas en los aparcamientos contratados. Se desconoce el origen renovable o no de la electricidad de estos aparcamientos, por ello, se calculan las Tn de CO_{2eq} en base a los datos de Red Eléctrica para el año en curso.

Año 2022: 0,16 TnCO2eq/MWh

Indicadores ambientales. Energía:

Consumo eléctrico en oficinas: REACTIVA

2020	Ene	Feb	Mar	Abr	May	Jun	Jul	Ago	Sep	Oct	Nov	Dic	TOTAL
KVArh	643	388	222	108	8	66	365	359	78	52	211	556	3.056
PERSONAS	36	36	36	34	34	34	34	34	34	34	34	34	34,5
KVArh/persona	18	11	6	3	0	2	11	11	2	2	6	16	89
2021	Ene	Feb	Mar	Abr	May	Jun	Jul	Ago	Sep	Oct	Nov	Dic	TOTAL
KVArh	811	388	413	241	27	248	22	4	2	0	15	54	2.225
PERSONAS	35	35	35	35	35	35	38	38	38	37	37	37	36,3
KVArh/persona	23	11	12	7	1	7	1	0	0	0	0	1	61
2022	Ene	Feb	Mar	Abr	May	Jun	Jul	Ago	Sep	Oct	Nov	Dic	TOTAL
KVArh	60	36	17	3	2	30	51	74	14	0	1	4	292
PERSONAS	37	37	37	48	48	48	53	53	53	53	53	53	47,8
KVArh/persona	2	1	0	0	0	1	1	1	0	0	0	0	6

En 2022 se consolida la reducción de consumo de energía reactiva derivado de la sustitución de las máquinas de clima realizada en 2021 obteniendo una reducción de consumo de prácticamente el 87% respecto a 2021.

Indicadores ambientales.

Energía:

CONSUMO ENERGÉTICO TOTAL

En 2022 se añaden los MWh consumidos en las cargas de las motos eléctricas.

ACTIVA

2020	TOTAL Mwh	TOTAL Tn CO2
MWh	33,828	2,628
PERSONAS	34,5	34,5
MWh/persona	0,981	0,076
2021	TOTAL Mwh	TOTAL Tn CO2
MWh	18,095	0,000
PERSONAS	36,3	36,3
MWh/persona	0,499	0,000
2022	TOTAL Mwh	TOTAL Tn CO2
MWh	21,662	0,156
PERSONAS	47,8	47,8
MWh/persona	0,454	0,003

TOTAL EMISIONES DE CONSUMO ENERGÉTICO

2020	TOTAL Tn CO2	Total Tn CO2/persona
	36,532	1,059
2021	TOTAL Tn CO2	Total Tn CO2/persona
	42,843	1,182
2022	TOTAL Tn CO2	Total Tn CO2/persona
	46,799	0,980

COMBUSTIBLE

2020	TOTAL LITROS	TOTAL Tn CO2
Litros consumidos	13.545,62	33,90
Vehículos	20,25	20,25
Personas	34,50	34,50
Litros/Vehículo	668,92	1,67
Litros/persona	392,63	0,98
MWh	135,46	
MWh por vehículo	6,689	
MWh por persona	3,926	
2021	TOTAL LITROS	TOTAL Tn CO2
Litros consumidos	17.117,08	42,84
Vehículos	21,00	21,00
Personas	36,25	36,25
Litros/Vehículo	815,10	2,04
Litros/persona	472,20	1,18
MWh	171,17	
MWh por vehículo	8,151	
MWh por persona	4,722	
2022	TOTAL LITROS	TOTAL Tn CO2
Litros consumidos	18.948,60	46,64
Vehículos	22,00	6,78
Personas	47,75	47,75
Litros/Vehículo	861,30	2,12
MWh	188,58	
MWh por vehículo	8,572	
MWh por persona	3,949	

TOTAL MWh DE CONSUMO ENERGÉTICO

2020	TOTAL MWh	Total MWh/persona
	169,284	4,907
2021	TOTAL MWh	Total MWh/persona
	189,266	5,221
2022	TOTAL MWh	Total MWh/persona
	210,241	4,403

Indicadores ambientales. Energía:

CONSUMO DE
COMBUSTIBLE

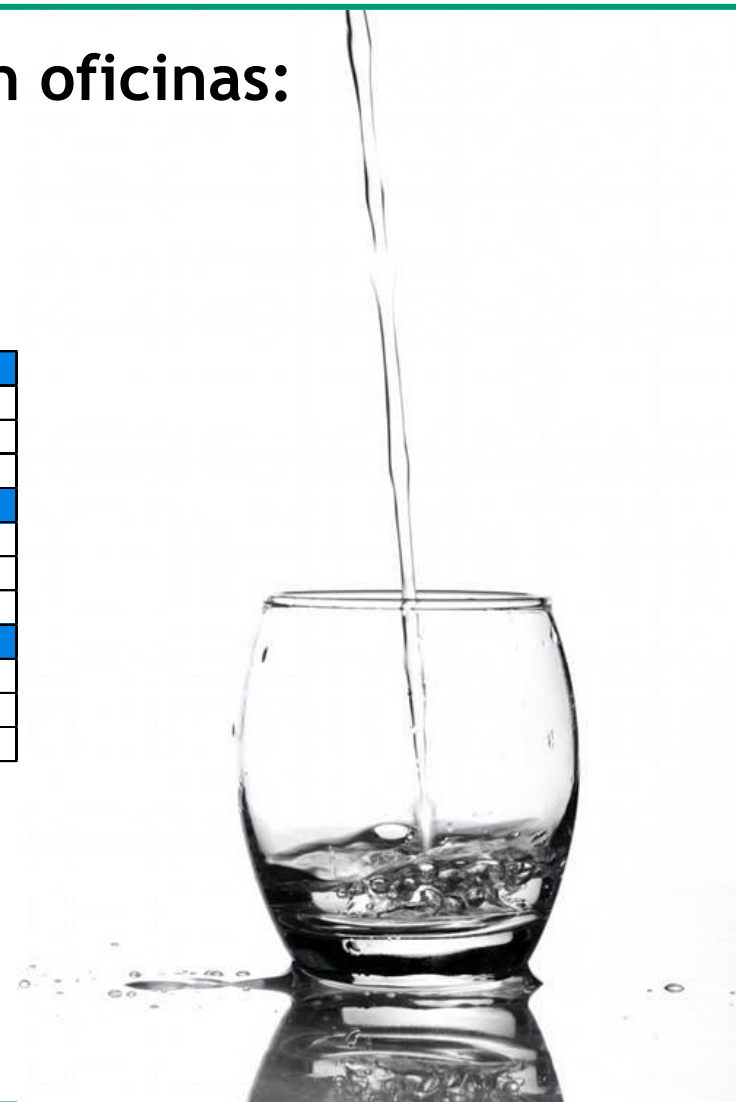
2020	1T	2T	3T	4T	TOTAL LITROS
Litros consumidos/Tn emitidas	4.196	1.799	3.638	3.912	13.545,62
Vehículos	21	20	20	20	20,3
Personas	36	34	34	34	34,5
Litros-Tn-kg/Vehículo	200	90	182	196	668,92
MW/h	41,96	17,99	36,38	39,12	135,46
MW/h por vehículo	1,998	0,900	1,819	1,956	6,689
2021	1T	2T	3T	4T	TOTAL LITROS
Litros consumidos/Tn emitidas	4.159	4.503	3.913	4.543	17.117,08
Vehículos	20	20	22	22	21,0
Personas	35	35	38	37	36,3
Litros-Tn-kg/Vehículo	208	225	178	206	815,10
MW/h	41,59	45,03	39,13	45,43	171,17
MW/h por vehículo	2,079	2,251	1,779	2,065	8,151
2022	1T	2T	3T	4T	TOTAL
Litros DIESEL consumidos/Tn emitidas	4.869	4.668	3.075	3.313	15.925,29
Litros GASOLINA consumidos /Tn emitidas	0	357	1.353	1.313	3.023,31
Vehiculos combustión	22	22	22	22	22,0
Personas	37	48	53	53	47,8
Litros-Tn-kg/Vehículo	221	212	140	151	861,30
MW/h	48,69	50,14	43,88	45,87	188,58
MW/h por vehículo	2,213	2,279	1,995	2,085	8,572

Indicadores ambientales. Materiales:

El flujo másico de materiales en nuestra actividad no es relevante dado que nos dedicamos a proporcionar servicios sin necesidad de incorporar materiales, productos o componentes. (Ver tabla de indicadores de la página 23).

Indicadores ambientales. Consumo agua en oficinas:

2020	1T	2T	3T	4T	TOTAL
m ³ consumidos	14	22	11	13	60
PERSONAS	36	34	34	34	34,5
m ³ /persona	0,389	0,647	0,324	0,382	1,739
2021	1T	2T	3T	4T	TOTAL
m ³ consumidos	15	15	26	18	74
PERSONAS	35	35	38	37	36,3
m ³ /persona	0,429	0,429	0,684	0,486	2,041
2022	1T	2T	3T	4T	TOTAL
m ³ consumidos	33	52	24	52	161
PERSONAS	37	48	53	53	47,8
m ³ /persona	0,892	1,083	0,453	0,981	3,372



Indicadores ambientales. Residuos generados:

GENERACIÓN TOTAL DE RESIDUOS

2022	1T	2T	3T	4T	TOTAL
Resto (Tn)	0,3600	0,4200	0,4200	0,4200	2,7416
Envases (Tn)	0,0900	0,1050	0,1050	0,1050	
Papel (Tn)	0,1680	0,1800	0,1800	0,1800	
Tóner (Tn)	0,0000	0,0000	0,0000	0,0086	
Nº Personas	37	48	53	53	47,8
Tn/Persona	0,0167	0,0147	0,0133	0,0135	0,0582

Indicadores ambientales. Residuos generados:

FRACCIÓN
RESTO

2020	1T	2T	3T	4T	TOTAL
LITROS CONTENEDOR	2.640	1.560	2.040	2.520	8760
Tn	0,440	0,260	0,340	0,420	1,460
PERSONAS	36	34	34	34	34,5
Tn/Persona	0,012222	0,007647	0,010000	0,012353	0,04222
2021	1T	2T	3T	4T	TOTAL
LITROS CONTENEDOR	2.640	2.160	2.160	2.160	9120
Tn	0,440	0,360	0,360	0,360	1,520
PERSONAS	35	35	38	37	36,3
Tn/Persona	0,012571	0,010286	0,009474	0,009730	0,04206
2022	1T	2T	3T	4T	TOTAL
LITROS CONTENEDOR	2.160	2.520	2.520	2.520	9720
Tn	0,360	0,420	0,420	0,420	1,620
PERSONAS	37	48	53	53	47,8
Tn/Persona	0,009730	0,008750	0,007925	0,007925	0,03433

Indicadores ambientales. Residuos generados:

ENVASES

2020	1T	2T	3T	4T	TOTAL
LITROS CONTENEDOR	1.680	1.200	1.440	1.800	6120
Tn	0,070	0,050	0,060	0,075	0,26
PERSONAS	36	34	34	34	34,5
Tn/Persona	0,002	0,001	0,002	0,002	0,007
2021	1T	2T	3T	4T	TOTAL
LITROS CONTENEDOR	1.920	1.920	1.920	1.920	7680
Tn	0,080	0,080	0,080	0,080	0,32
PERSONAS	35	35	38	37	36,3
Tn/Persona	0,002	0,002	0,002	0,002	0,009
2022	1T	2T	3T	4T	TOTAL
LITROS CONTENEDOR	2.160	2.520	2.520	2.520	9720
Tn	0,090	0,105	0,105	0,105	0,41
PERSONAS	37	48	53	53	47,8
Tn/Persona	0,002	0,002	0,002	0,002	0,009

PAPEL / CARTÓN

2020	1T	2T	3T	4T	TOTAL
LITROS CONTENEDOR	2.400	1.440	1.920	2.160	7.920
Tn	0,240	0,144	0,192	0,216	0,79
PERSONAS	36	34	34	34	34,5
Tn/Persona	0,0067	0,0042	0,0056	0,0064	0,023
2021	1T	2T	3T	4T	TOTAL
LITROS CONTENEDOR	2.160	2.160	2.160	2.160	8.640
Tn	0,216	0,216	0,216	0,216	0,86
PERSONAS	35	35	38	37	36,3
Tn/Persona	0,0062	0,0062	0,0057	0,0058	0,024
2022	1T	2T	3T	4T	TOTAL
LITROS CONTENEDOR	1.680	1.800	1.800	1.800	7.080
Tn	0,168	0,180	0,180	0,180	0,71
PERSONAS	37	48	53	53	47,8
Tn/Persona	0,0045	0,0038	0,0034	0,0034	0,015

Indicadores ambientales. Residuos generados:

TÓNER

Los tóneres son el único residuo peligroso generado en nuestra actividad, por lo que este también sería el indicador total de residuos peligrosos.

2020	1T	2T	3T	4T	TOTAL
UNIDADES	0	0	0	3	3
Tn	0,0000	0,0000	0,0000	0,0017	0,0017
PERSONAS	36	34	34	34	34,5
Tn/Persona	0,0000	0,0000	0,0000	0,0001	0,0001
2021	1T	2T	3T	4T	TOTAL
UNIDADES	0	0	0	11	11
Tn	0,0000	0,0000	0,0000	0,0063	0,0063
PERSONAS	35	35	38	37	36,3
Tn/Persona	0,0000	0,0000	0,0000	0,0002	0,0002
2022	1T	2T	3T	4T	TOTAL
UNIDADES	0	0	0	15	15
Tn	0,0000	0,0000	0,0000	0,0086	0,0086
PERSONAS	37	48	53	53	47,8
Tn/Persona	0,0000	0,0000	0,0000	0,0002	0,0002

Hasta 2014 para la obtención de las Tn generadas, se hace una estimación a partir del número de toners desechados. Habiendo pesado un toner, se obtiene un peso de 3 kgs. o lo que es lo mismo, 0,003 Tn. A partir de ahí se obtienen los resultados.

A partir de 2015 se contrata el servicio de recogida con BIOTONER y se dispone de un certificado con el peso.

Indicadores ambientales. Uso del suelo en relación con la biodiversidad:

El indicador no es relevante para la actividad de CIAS COM 2001 SL dado que nuestras oficinas se encuentran en un local de 186 m² incluido en un edificio de viviendas sin, por lo tanto, mayor repercusión en el uso total del suelo que ya tiene el edificio en sí, ni la superficie sellada total (que se corresponde al 100% de nuestras oficinas).

No existe superficie orientada según la naturaleza ni en el propio local ni fuera del mismo.

Este es un dato estático dado que no se ha cambiado de oficinas desde el inicio de la actividad de la empresa en el año 2001, ni está previsto hacerlo en un futuro próximo.

Indicadores ambientales. Emisiones:

Las emisiones de CO_{2eq} correspondientes a:

- **Vehículos:** 46,64 Tn de CO_{2eq} o lo que es lo mismo 2,12 Tn/vehículo. Hemos incrementado las emisiones totales respecto a 2021 ya que nuestros desplazamientos se han ido incrementando progresivamente tras la pandemia. A pesar de ello, seguimos con consumos inferiores a los de 2019.
- **Electricidad:** La energía de nuestras oficinas es 100% renovable, por tanto, tenemos 0 emisiones de CO_{2eq} derivadas del consumo de la oficina. No obstante, como se han incorporado los consumos derivados de las cargas de las motos eléctricas, al desconocer el origen de la electricidad de los aparcamientos, se han calculado las emisiones de CO₂ respecto al mix energético en base a los datos de Red Eléctrica de España.

Indicadores ambientales. Emisiones:

EMISIONES TOTALES DE AIRE DE LOS VEHÍCULOS

En las siguientes tablas se puede ver, para la flota de vehículos de la empresa, las emisiones totales de aire incluyendo las Tn de CO₂, kg de NOx y kg de PM, tanto en valores absolutos, como en ratios por vehículo.

En 2022 se incorpora el cálculo para la gasolina dado que se han incorporado vehículos de gasolina (además del diésel) a la flota.

2020	1T	2T	3T	4T	TOTAL LITROS	TOTAL Tn CO2	TOTAL kg Nox	TOTAL kg PM	TOTAL kg SO2
Litros consumidos/Tn emitidas	4.196	1.799	3.638	3.912	13.545,62	33,90	149,22	30,40	0,17
Vehiculos	21	20	20	20	20,3	20,3	20,3	20,3	20,3
Personas	36	34	34	34	34,5	34,5	34,5	34,7	34,5
Litros-Tn-kg/Vehículo	200	90	182	196	668,92	1,67	7,37	1,49	0,01
MW/h	41,96	17,99	36,38	39,12	135,46				
MW/h por vehículo	1,998	0,900	1,819	1,956	6,689				
2021	1T	2T	3T	4T	TOTAL LITROS	TOTAL Tn CO2	TOTAL kg Nox	TOTAL kg PM	TOTAL kg SO2
Litros consumidos/Tn emitidas	4.159	4.503	3.913	4.543	17.117,08	42,84	188,56	38,41	0,22
Vehiculos	20	20	22	22	21,0	21,0	21,0	21,0	21,0
Personas	35	35	38	37	36,3	36,3	36,3	36,3	36,3
Litros-Tn-kg/Vehículo	208	225	178	206	815,10	2,04	8,98	1,83	0,01
MW/h	41,59	45,03	39,13	45,43	171,17				
MW/h por vehículo	2,079	2,251	1,779	2,065	8,151				

Indicadores ambientales. Emisiones:

2022	1T	2T	3T	4T	TOTAL	TOTAL Tn CO2	TOTAL kg Nox	TOTAL kg PM	TOTAL kg SO2
Litros DIESEL consumidos/Tn emitidas	4.869	4.668	3.075	3.313	15.925,29	39,86	175,43	35,74	0,20
Litros GASOLINA consumidos /Tn emitidas	0	357	1.353	1.313	3.023,31	6,78	19,00	0,07	0,03
Vehículos combustión	22	22	22	22	22,0	22,0	22,0	22,0	22,0
Personas	37	48	53	53	47,8	47,8	47,8	47,8	47,8
Litros-Tn-kg/Vehículo	221	212	140	151	861,30	2,12	8,84	1,63	0,01
MW/h	48,69	50,14	43,88	45,87	188,58				
MW/h por vehículo	2,213	2,279	1,995	2,085	8,572				

Fuente de información: *Factors d'emissió de contaminants emesos a l'atmosfera* de la Conselleria de territori, energia i mobilitat de les Illes Balears - Direcció general d'energia i canvi climàtic. Del 6 de maig de 2019.

Tipus de vehicle	Combustible	Kg CO ₂ /kg combustible	g SO ₂ /kg combustible	g NOx/ Kg combustible	g Partíc./kg combustible
Turismes	Gasolina	3,180	0,015	8,73	0,03
	Diesel	3,140	0,015	12,96	2,64
	GLP	3,017	0,000	15,2	0,00

Densidad diesel: 850 kg/m3
Densidad gasolina 95: 720 kg/m3

Desempeño Ambiental

Como conclusión anual de todos los indicadores podemos decir que:

- El comportamiento ambiental de la organización es adecuado.
- Ha disminuido el consumo de la energía reactiva debido al cambio de equipos en la instalación de climatización y su correcto mantenimiento.
- No se han producido incidentes ambientales.
- En el seguimiento de nuestros proveedores, hemos puesto una reclamación al que realizó el cambio de instalación de climatización para que nos diese toda la documentación relativa a la eliminación del gas R-22 de nuestra antigua máquina, tal como estaba firmado en el contrato de servicios.
- El incremento en emisiones de CO₂eq derivadas del consumo eléctrico se debe a la incorporación de los consumos de recarga de las motos eléctricas dado que estas recargas se hacen en aparcamientos contratados para tal fin y desconocemos si las fuentes de energía de estos aparcamientos son renovables o no.

1. CANALES DE PARTICIPACIÓN DEL PERSONAL

- CIAS COM dispone del PR-017 Comunicación donde se establecen los canales de comunicación con el personal para cualquier sugerencia, consulta, queja, etc.
- Se ha mantenido el nuevo canal de comunicación iniciado en 2020 a través de un Forms dispuesto en nuestra página de SharePoint inicial.

2. CANALES DE COMUNICACIÓN EXTERNA

- Todos los proveedores son informados en su primera visita de nuestra política ambiental y de las buenas prácticas implantadas en nuestras instalaciones.
- La Declaración Ambiental se puede consultar libremente en la web corporativa www.ciascom.com.
- Se tiene contratado un servicio externo de actualización de legislación por parte de INGECAL empresa externa de consultoría.
- Para dudas, sugerencias o solicitud de más información puede ponerse en contacto con: Miquel Martín, Responsable del Sistema Integrado de Gestión.

miquel@ciascom.com

Tlf: 934074040

3. BUENAS PRÁCTICAS AMBIENTALES

- Con el propósito de mejorar el comportamiento ambiental de nuestros trabajadores durante sus actividades diarias se han difundido carteles de Buenas Prácticas Ambientales además de la difusión de la instrucción IT-003 INSTRUCCIONES DE BUENAS PRÁCTICAS AMBIENTALES.

En cuanto a las normas que afectan a nuestra actividad, se destacan, por ejemplo:

- Ordenança municipal d'activitats d'intervenció integral OMAIIAA.
- RD 842/2002 Reglamento Electrotérmico de Baja Tensión.
- RD 1027/2007 Reglamento de Instalaciones Térmicas en Edificios.
- Reglamento CE 1221/2009 EMAS III.
- Ley 20/2009 de 4 de diciembre, de prevención y control ambiental de las actividades.
- RD 553/2020, de 2 de junio, por el que se regula el traslado de residuos en el interior del territorio del Estado.
- RD 178/2021, de 23 de marzo, por el que se modifica el Real Decreto 1027/2007, de 20 de julio, por el que se aprueba el Reglamento de Instalaciones Térmicas en los Edificios.
- Ley 7/2021, de 20 de mayo, de cambio climático y transición energética.
- Real Decreto 390/2021, de 1 de junio, por el que se aprueba el procedimiento básico para la certificación de la eficiencia energética de los edificios.
- Real Decreto 3/2023, de 10 de enero, por el que se establecen los criterios técnico-sanitarios de la calidad del agua de consumo, su control y suministro.

EVALUACIONES CUMPLIMIENTO CON RELACIÓN A LOS REQUISITOS LEGALES:

CIAS COM dispone del PR-016 GESTIÓN DE REQUISITOS LEGALES para la identificación, registro y evaluación del cumplimiento de los requisitos ambientales aplicables, tanto legales como otros suscritos voluntariamente.

TIPO REQUISITO	APLICAN	NO APLICAN	TOTALES	CUMPLEN	EN PROCESO	NO CUMPLEN
AMBIENTAL	64	75	139	63	1	0
SEGURIDAD INDUSTRIAL	13	13	26	14	0	0
SST	28	7	35	27	1	0
SIG Y NORMATIVA GRAL	32	4	36	32	0	0
REQUISITOS SUSCRITOS	6	0	6	6	0	0

Cumplimos con todos los requisitos legales.

Permisos	Fecha obtención	Observaciones
Licencia de actividad	24-03-2009	Nº expediente 07-2009-0057

EVALUACIONES CUMPLIMIENTO CON RELACIÓN A OTROS REQUISITOS SUSCRITOS:

CIAS COM 2001, S.L se ha suscrito al Reglamento EMAS III voluntariamente.

Durante 2022 se han mantenido los requisitos de las normas ISO 9001:2015 e ISO 14001:2015 y EMAS (Reglamentos: CE 1221/2009, UE 2017/1505 y UE 2018/2026) e ISO 45001:2018.

Nombre del verificador ambiental:

SGS International Certification Services Ibérica, S.A.U.

Número de acreditación del verificador ambiental:

ES-V-0009

Entidad habilitada por la Direcció General de Qualitat Ambiental de la Generalitat de Catalunya con el número:

034-V-EMAS-R